

*IMPROVE YOUR DAY!*

**Nýtovací nástavec na vrtačku pro trhací nýty / CZ**  
**Nitovací násadec na vrtačku pre trhacie nity / SK**  
**Popszegecselő adapter fúrógépbe / HU**  
**Nietaufsatz auf Bohrmaschine für Blindnieten / DE**  
**Blind rivet adapter / EN**

---



**Původní návod k použití**

**Preklad pôvodného návodu na použitie**

**Az eredeti használati utasítás fordítása**

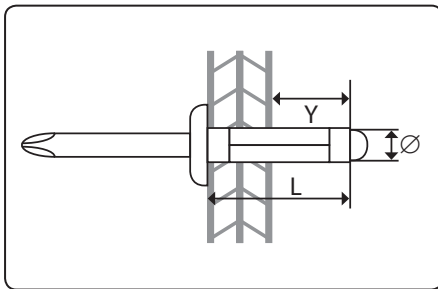
**Übersetzung der ursprünglichen Bedienungsanleitung**

**Translation of the original user's manual**





Obr. 1 • 1. ábra • Abb. 1 • Fig. 1



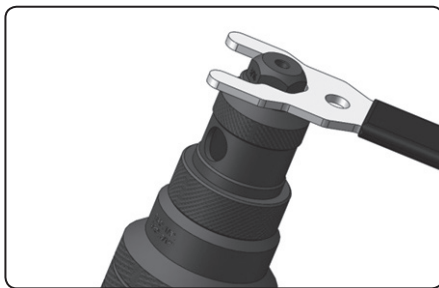
Obr. 2 • 2. ábra • Abb. 2 • Fig. 2



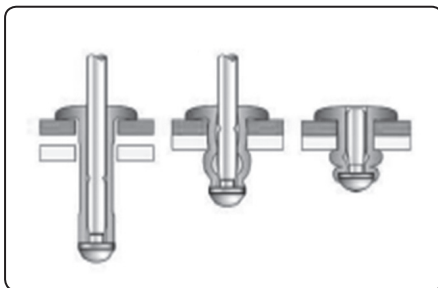
Obr. 3 • 3. ábra • Abb. 3 • Fig. 3



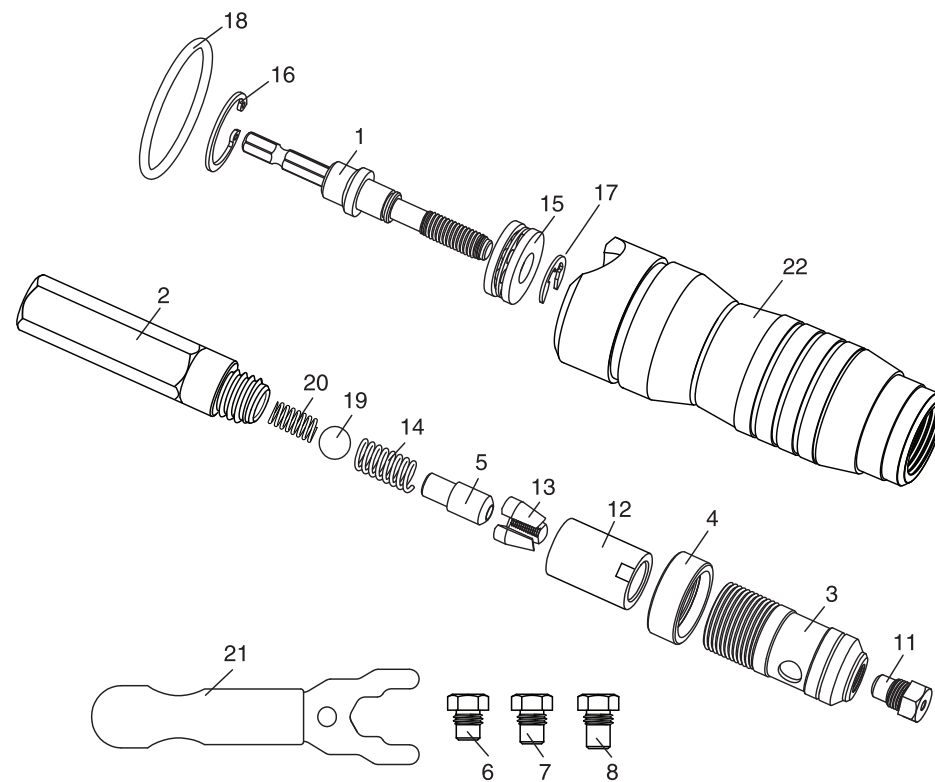
Obr. 4 • 4. ábra • Abb. 4 • Fig. 4



Obr. 5 • 5. ábra • Abb. 5 • Fig. 5



Obr. 6 • 6. ábra • Abb. 6 • Fig. 6



Obr. 7 • 7. ábra • Abb. 7 • Fig. 7

## Úvod

Vážený zákazníku,

děkujeme za důvěru, kterou jste projevíli značce Extol® zakoupením tohoto výrobku.

S jakýmkoli dotazy se obraťte na naše zákaznické a poradenské centrum:

**www.extol.cz**

**info@madalbal.cz**

**Tel.: +420 577 599 777**

**Výrobce:** Madal Bal a. s.

Průmyslová zóna Příluky 244, 76001 Zlín, Česká republika

**Datum vydání:** 12. 12. 2024

### ⚠ UPOZORNĚNÍ

- Je striktně zakázáno používat nýtovací adaptér s jakýmkoliv typem rázového (impact) elektrického nářadí!
- Nepoužívejte větší velikosti nýtů, než které jsou uvedeny v návodu a ke kterým byly dodány nýtovací koncovky (nosepieces) v balení společně s nýtovacím adaptérem.
- Práce s nýtovacím nástavcem pro trhací nýty vyžaduje správnou kontrolu a užití přiměřené síly. Při práci s nýtovacím nástavcem je třeba dbát na přiměřené/adekvátní použití síly/kroučícího momentu včetně správných otáček. Toto platí zejména v poslední fázi při dotažení zejména největších nýtů, kdy před utržením stopky doporučujeme snížit otáčky, aby nedošlo k poškození nejvíce zatížených součástí nýtovacího nástavce. Použití nepřiměřené síly proto nemůže být důvodem pro uznání reklamacie nýtovacího adaptéru.

## Charakteristika – účel použití

- Nýtovací adaptér Extol® 8813752 je při upnutí do sklíčidlové hlavy akurvrtáčky (obr. 1), elektrické vrtáčky určen pro použití jako nýtovačka k usazování trhacích nýtů z hliníku, oceli a nerezové oceli s průměrem těla uvedeným v níže uvedené tabulce 1. Maximální zdvih nýtovacího adaptéru je 1,7 cm, tj. vzdálenost Y dle obr. 2, avšak tato vzdálenost by měla být ve většině případů menší než 1,2 cm. Celková délka těla nýtu může být až 30 mm.

Průměr těla nýtu	(mm) (")	2,4	3,2	4,0	4,8
		3/32"	1/8"	5/32"	3/16"
Materiál nýtu	Hliník	✓	✓	✓	✓
	Ocel/měď	✓	✓	✓	✓
	Nerezová ocel	✓	✓	✓	✗

Tabulka 1

- Nýtovací adaptér je dodáván se čtyřmi nýtovacími koncovkami pro usazování nýtů s průměrem těla 2,4 mm (3/32"); 3,2 mm (1/8"); 4,0 mm (5/32"); 4,8 mm (3/16") - obr. 3.

Nýtovací adaptér zcela nahrazuje nýtovačku s vlastním pohonem a vzhledem k tomu, že je vrtáčka běžnou součástí vybavení, lze mít nýtovací adaptér jako doplňující příslušenství k vrtáčce a přitom za nižší prodejní cenu, než kompletní nýtovačku s vlastním nebo vzduchovým pohonem.

### ⚠ VÝSTRAHA

- Před použitím si přečtěte celý návod k použití a ponechte jej přiložený u výrobku, aby se s ním obsluha mohla seznámit. Pokud výrobek komukoli půjčujete nebo jej prodáváte, přiložte k němu i tento návod k použití. Zamezte poškození tohoto návodu. Výrobce nenese odpovědnost za škody či zranění vzniklá používáním zařízení, které je v rozporu s tímto návodem. Před použitím přístroje se seznamte se všemi jeho ovládacími prvky a součástmi. Před použitím zkontrolujte pevně upevnění všech součástí a zkontrolujte, zda nějaká část zařízení nechybí na svém místě, není-li poškozena či špatně nainstalována. Zařízení s poškozenými nebo chybějícími

částmi nepoužívejte a zajistěte jeho opravu či náhradu v autorizovaném servisu značky Extol® - viz kapitola Servis a údržba nebo webové stránky v úvodu návodu.

## Nastavení vrtáčky

- Vždy nastavte nejnižší rychlostní stupeň otáček vrtáčky, protože platí, že při nižších otáčkách je vyšší kroučící síla, jinak, nemusí být utahovací moment vrtáčky dostatečný.
- Pokud má vrtáčka možnost nastavení pracovního režimu utahování a utahovací moment nebude dostatečný ani při nastavení nejvyššího možného utahovacího momentu, nastavte pracovní režim vrtání (symbol vrtáku na prstenci se stupni kroučícího momentu) - tato možnost nastavení je standardní u aku vrtáček. Pokud nebude utahovací moment dostatečný ani při nastavení pracovního režimu vrtání, je nutné zvolit vrtáčku s vyšším kroučícím momentem.

### ⚠ VÝSTRAHA

- **Pro pohon nýtovacího adaptéru je nepřipustné používat nářadí s jakýmkoli typem přiklepu, dojde k poškození nýtovacího adaptéru.**
- V níže uvedené tabulce 2 jsou uvedeny minimální požadavky na kroučící moment pro rozměry trhacích nýtů z různých materiálů. Pokud není kroučící moment uvedený v tabulce 2 pro daný rozměr trhacího nýtu dostatečný, použijte nářadí s vyšším kroučícím momentem, protože uváděné hodnoty kroučícího momentu na nářadí nemusí být přesné.

Velikost nýtu / Materiál	2,4 mm	3,2 mm	4,0 mm	4,8 mm
Hliník (ALU)	1,4 Nm 1,05 lbf.ft	2,1 Nm 1,5 lbf.ft	2,8 Nm 2,1 lbf.ft	4,2 Nm 3,1 lbf.ft
Ocel (STEEL)	1,4 Nm 1,05 lbf.ft	2,8 Nm 2,1 lbf.ft	3,5 Nm 2,6 lbf.ft	6,3 Nm 4,6 lbf.ft
Nerez (INOX)	2,1 Nm 1,5 lbf.ft	3,5 Nm 2,6 lbf.ft	5,6 Nm 4,1 lbf.ft	✗

Tabulka 2

**Maximální otáčky:** < 400 min<sup>-1</sup>

**Maximální kroučící moment:** 9,5 Nm

Pracovní teplota prostředí: -20 až +60°C.

## Používání nýtovacího adaptéru

### ⚠ VÝSTRAHA

- Při používání nýtovacího adaptéru používejte certifikovanou ochranu zraku, pracovní rukavice polomáččené v nitrilu nebo polyurethanu a pracovní oděv.

1) **Šestihrannou hřídel adaptéru zasuněte dostatečně hluboko do sklíčidlové hlavy vrtáčky a hřídel pevně zajistěte sevřením sklíčidla.**

2) **Jednou rukou uchytěte nýtovací adaptér (obr. 4), nastavte směr otáčení sklíčidlové hlavy vrtáčky doprava a uvedením vrtáčky do chodu se čelisti posunou směrem k vrtáčce.**

Pokud nedojde k posunu čelistí za chodu vrtáčky, na čelisti přitlačte vhodným nástrojem, a tím by se měly dát čelisti do pohybu. Pokud budou čelisti vysunuté příliš vpředu, nebude možné do adaptéru našroubovat nýtovací koncovku (obr 7, pozice 6, 7, 8, 11). Nýtovací koncovky se liší délkou podle průměru otvoru pro zasunutí stopky nýtu.

3) **Do nýtovacího adaptéru našroubujte nýtovací koncovku s číslem, jež odpovídá průměru těla nýtu (viz obr. 5). Nýt musí být zvolen vzhledem k nýtovanému materiálu zohledňující průměr otvoru a jeho maximální hloubku. Maximální zdvih nýtovacího adaptéru je 1,7 cm tj. vzdálenost Y dle obr. 2, avšak tato délka by měla být ve většině případů menší než 1,2 cm. Pokud je to nad 1,5 cm, mohlo by to způsobit zablokování stopky nýtu v adaptéru.**

Vztah mezi údajem v palcích na nýtovacím nástavci a mm je uveden v tabulce 1. Číslo uvedené na nýtovací koncovce musí odpovídat průměru těla nýtu. Nýtovací koncovky se liší délkou podle průměru stopky nýtu, pro které jsou určeny z důvodu nutnosti vyvinutí dostatečného tlaku na čelisti pro vytvoření otvoru s dostatečným průměrem pro zasunutí stopky nýtu o určitém průměru. Bez nýtovací koncovky nebude možné stáhnout nýt.

Nevhodně zvolená nýtovací koncovka s otvorem může mít za následek, že utržená stopka nebude uvolněna. Nýtovací koncovku následně zajistěte klíčem (obr. 5).

- 4) **Jednou rukou uchyťte nýtovací adaptér, nastavte směr otáčení sklíčidlové hlavy vrtačky doleva a uvedením vrtačky do chodu nechte čelisti posunout a přitlačit na nýtovací koncovku, tím dojde k vytvoření otvoru v čelistech pro zasunutí stopky nýtu.**
- 5) **Tělo nýtu vsuňte až nadoraz po zarážku do otvoru spojovaných materiálů, viz obr. 6. Pro správné spojení je nutné, aby nýt byl v otvoru usazen kolmo! Za přidržování nýtu rukou trn nýtu zasuněte do nýtovací koncovky adaptéru.**
- 6) **Poté uchyťte jednou rukou nýtovací adaptér a otáčením sklíčidlové hlavy doprava stáhněte nýt, dokud nedojde k utržení stopky nýtu (viz. obr. 6).**

#### **UPOZORNĚNÍ**

- Práce s nýtovacím nástavcem pro trhací nýty vyžaduje správnou kontrolu a užití přiměřené síly. Při práci s nýtovacím nástavcem je třeba dbát na přiměřené/adekvátní použití síly/kroučícího momentu včetně správných otáček. Toto platí zejména v poslední fázi při dotažení zejména největších nýtů, kdy před utržením stopky doporučujeme snížit otáčky.
- 7) **Utrženou stopku nýtu z čelisti vysuňte změnou směru otáčení sklíčidlové hlavy vrtačky doleva a přiřazením čelistí na nýtovací koncovku. Utržený trn by měl z čelistí adaptéru samovolně vypadnout.**

## Bezpečnostní pokyny

- Pracujte na dobře osvětleném pracovním místě.
- Zaujměte stabilní pracovní postoj.
- Udržujte ruce a všechny části těla v dostatečné vzdálenosti a v bezpečném místě od pracovního místa.
- Zajistěte, aby se do blízkosti pracovního místa nedostaly visící volné části oblečení, řetízky, dlouhé vlasy, rukavice apod., neboť může dojít k jejich zachycení nýtem.

- Nýtovací adaptér nepoužívejte k upevňování elektrických vedení, neboť může dojít k poškození izolace vodičů a životu nebezpečné napětí může být přivedeno na kovové součásti nářadí, což může vést k úrazu obsluhy elektrickým proudem.

## Čištění a údržba

- Před čištěním a údržbou odejměte nýtovací adaptér z vrtačky. Nýtovací adaptér je dodáván promazaný z výroby. Jednou za rok nebo častěji adaptér demontujte a promazejte strojní vazelínou.
- K čištění nepoužívejte žádná organická rozpouštědla či korozivní čisticí prostředky.
- V případě potřeby záruční opravy výrobku se obraťte na obchodníka, u kterého jste výrobek zakoupili a který zajistí opravu v autorizovaném servisu značky Extol®. Pro pozáruční opravu se obraťte přímo na autorizovaný servis značky Extol® (servisní místa naleznete na webových stránkách v úvodu návodu).
- Z bezpečnostních důvodů a z důvodu uplatnění záruky smí být k opravě použity výhradně originální díly výrobce.
- V případě, že došlo k uvíznutí utržené stopky nýtu v čelistech, je nutné odšroubovat nejprve matici 4, poté část 3 a následně část 11 dle obr. 8. V části 12 jsou uloženy 3 kusy čelistí (část 13), které musí být zpět vloženy do části 12 v zobrazené orientaci dle obr. 7.

## Skladování

- Nýtovací adaptér skladujte na suchém místě mimo dosah dětí. Nýtovací adaptér chraňte před deštěm a vlhkostí.

## Záruka a servis

- V případě potřeby záruční opravy výrobku se obraťte na obchodníka, u kterého jste výrobek zakoupili a který zajistí opravu v autorizovaném servisu značky Extol®. Pro pozáruční opravu se obraťte přímo na autorizovaný servis značky Extol® (servisní místa naleznete na webových stránkách v úvodu návodu).

- **Na výrobek se vztahuje záruka 2 roky od data prodeje dle zákona. Požádá-li o to kupující, je prodávající povinen kupujícímu poskytnout záruční podmínky (práva z vadného plnění) v písemné formě.**

- Bezplatná záruční oprava se vztahuje pouze na výrobní vady výrobku (skryté a vnější) a nevztahuje se na opotřebený výrobek v důsledku nadměrné zátěže či běžného používání nebo na poškození výrobku způsobené nesprávným používáním.

- V případě sporu mezi kupujícím a prodávajícím ve vztahu kupní smlouvy, který se nepodařilo mezi stranami urovnat přímo, má kupující právo obrátit se na obchodní inspekci jako subjekt mimosoudního řešení spotřebitelských sporů. Na webových stránkách obchodní inspekce je odkaz na záložku „ADR-mimosoudní řešení sporů“.

## Technický výkres (obr. 7)

SK

## Úvod

Vážený zákazník,

ďakujeme za důvěru, kterou ste prejavili značke Extol® kúpou tohto výrobku.

S akýmikoľvek otázkami sa obráťte na naše zákaznícke a poradenské centrum:

**www.extol.sk**

**Fax: +421 2 212 920 91**

**Tel.: +421 2 212 920 70**

**Distribútor pre Slovenskú republiku:** Madal Bal s.r.o.  
Pod gaštanmi 4F, 821 07 Bratislava

**Výrobca:** Madal Bal a. s.  
Průmyslová zóna Příluky 244, 76001 Zlín, Česká republika

**Dátum vydania:** 12. 12. 2024

#### **UPOZORNENIE**

- Je striktné zakázané používať nitovací adaptér s akýmkoľvek typom rázového (impact) elektrického náradia!
- Nepoužívajte väčšie veľkosti nitov, než ktoré sú uvedené v návode a ku ktorým boli dodané nitovacie koncovky (nosepieces) v balení spolu s nitovacím adaptérom.
- Práca s nitovacím nadstavcom pre trhacie nity vyžaduje správnu kontrolu a použitie primeranej sily. Pri práci s nitovacím nadstavcom je potrebné dbať na primerané/adekvátne použitie sily/krútiaceho momentu vrátane správnych otáčok. Toto platí najmä v poslednej fáze pri dotiahnutí najmä najväčších nitov, keď pred odtrhnutím stopky odporúčame znížiť otáčky, aby nedošlo k poškodeniu najviac zaťažených súčastí nitovacieho nadstavca. Použitie neprimeranej sily preto nemôže byť dôvodom na uznanie reklamácie nitovacieho adaptéru.

## Charakteristika – účel použitia

- Profi nitovací adaptér Extol® 8813752 je pri upnutí do skľučovadlovej hlavy aku vrtačky (obr. 1), elektrickej vrtačky určený na použitie ako nitovačka na usadzovanie trhacích nitov z hliníka, ocele a nehrdzavejúcej ocele s priemerom tela uvedeným v nižšie uvedenej tabuľke 1. Maximálny zdvih nitovacieho adaptéra je 1,7 cm, t. j. vzdialenosť Y podľa obr. 2, no táto vzdialenosť by mala byť vo väčšine prípadov menšia než 1,2 cm. Celková dĺžka tela nitu môže byť až 30 mm.

Priemer tela nitu	(mm) (")	2,4 3/32"	3,2 1/8"	4,0 5/32"	4,8 3/16"
Materiál nitu	Hliník	✓	✓	✓	✓
	Oceľ/med'	✓	✓	✓	✓
	Nehrdzavejúca oceľ	✓	✓	✓	✗

Tabuľka 1

- Nitovací adaptér sa dodáva so štyrmi nitovacími koncovkami na usadzovanie nitov s priemerom tela 2,4 mm (3/32"); 3,2 mm (1/8"); 4,0 mm (5/32"); 4,8 mm (3/16") - obr. 3.

Nitovací adaptér celkom nahradzuje nitovačku s vlastným pohonom a vzhľadom na to, že je vrtačka bežnou súčasťou výbavy, je možné mať nitovací adaptér ako doplnujúce príslušenstvo k vrtačke a pritom za nižšiu predajnú cenu, než kompletnú nitovačku s vlastným alebo vzduchovým pohonom.

### ! VÝSTRAHA

- Pred použitím si prečítajte celý návod na použitie a ponechajte ho priložený pri výrobku, aby sa s ním obsluha mohla oboznámiť. Ak výrobok komukolvek požičiavate alebo ho predávate, priložte k nemu aj tento návod na použitie. Zamedzte poškodeniu tohto návodu. Výrobca nenesie zodpovednosť za škody či zranenia vzniknuté používaním zariadenia, ktoré je v rozpore s týmto návodom. Pred použitím prístroja sa oboznámte so všetkými jeho ovládacími prvkami a súčasťami. Pred použitím skontrolujte pevné upevnenie všetkých súčastí a skontrolujte, či nejaká časť zariadenia nechýba na svojom mieste, či nie je poškodená alebo zle nainštalovaná. Zariadenie s poškodenými alebo chýbajúcimi časťami nepoužívajte a zaistite jeho opravu či

náhradu v autorizovanom servise značky Extol® – pozrite kapitolu Servis a údržba alebo webové stránky v úvode návodu.

## Nastavenie vrtačky

- Vždy nastavte najnižší rýchlostný stupeň otáčok vrtačky, pretože platí, že pri nižších otáčkach je vyššia krútiaca sila. Inak nemusí byť ťahovací moment vrtačky dostatočný.
- Ak má vrtačka možnosť nastavenia pracovného režimu ťahovania a ťahovací moment nebude dostatočný ani pri nastavení najvyššieho možného ťahovacieho momentu, nastavte pracovný režim vrtania (symbol vrtáka na prstenci so stupňami krútiaceho momentu) – táto možnosť nastavenia je štandardná pri aku vrtačkách. Ak nebude ťahovací moment dostatočný ani pri nastavení pracovného režimu vrtania, je nutné zvoliť vrtačku s vyšším krútiacim momentom.

### ! VÝSTRAHA

- Na pohon nitovacieho adaptéra je neprípustné používať náradie s akýmkoľvek typom príklepu, dôjde k poškodeniu nitovacieho adaptéra.**
- V nižšie uvedenej tabuľke 2 sú uvedené minimálne požiadavky na krútiaci moment pre rozmery trhacích nitov z rôznych materiálov. Ak nie je krútiaci moment uvedený v tabuľke 2 pre daný rozmer trhacieho nitu dostatočný, použite náradie s vyšším krútiacim momentom, pretože uvádzané hodnoty krútiaceho momentu na náradí nemusia byť presné.

Velikost nýtu / Materiál	2,4 mm	3,2 mm	4,0 mm	4,8 mm
Hliník (ALU)	1,4 Nm 1,05 lbf.ft	2,1 Nm 1,5 lbf.ft	2,8 Nm 2,1 lbf.ft	4,2 Nm 3,1 lbf.ft
Oceľ (STEEL)	1,4 Nm 1,05 lbf.ft	2,8 Nm 2,1 lbf.ft	3,5 Nm 2,6 lbf.ft	6,3 Nm 4,6 lbf.ft
Antikoro (INOX)	2,1 Nm 1,5 lbf.ft	3,5 Nm 2,6 lbf.ft	5,6 Nm 4,1 lbf.ft	✗

Tabuľka 2

Maximálne otáčky: < 400 min<sup>-1</sup>

Maximálny krútiaci moment: 9,5 Nm

Pracovná teplota prostredia: -20 až +60 °C.

## Používanie nitovacieho adaptéra

### ! VÝSTRAHA

- Pri používaní nitovacieho adaptéra používajte certifikovanú ochranu zraku, pracovné rukavice polomáčané v nitrile alebo polyuretáne a pracovný odev.

- Šesťhranný hriadel' adaptéra zasuňte dostatočne hlboko do skľučovadlovej hlavy vrtačky a hriadel' pevne zaistite zovretím skľučovadla.
- Jednou rukou uchyťte nitovací adaptér (obr. 4), nastavte smer otáčania skľučovadlovej hlavy vrtačky doprava a uvedením vrtačky do chodu sa čeluste posunú smerom k vrtačke.  
Ak nedôjde k posunu čelustí za chodu vrtačky, na čeluste priľajte vhodným nástrojom, a tým by sa mali dať čeluste do pohybu. Ak budú čeluste vysunuté príliš vpred, nebude možné do adaptéra naskrutkovať nitovaciu koncovku (obr. 7, pozícia 6, 7, 8, 11). Nitovacie koncovky sa líšia dĺžkou podľa priemeru otvoru na zasunutie stopky nitu.
- Do nitovacieho adaptéra naskrutkujte nitovaciu koncovku s číslom, ktoré zodpovedá priemeru tela nitu (pozrite obr. 5). Nit musí byť zvolený vzhľadom na nitovaný materiál zohľadňujúci priemer otvoru a jeho maximálnu hĺbku. Maximálny zdvih nitovacieho adaptéra je 1,7 cm t. j. vzdialenosť Y podľa obr. 2, no táto dĺžka by mala byť vo väčšine prípadov menšia než 1,2 cm. Ak je to nad 1,5 cm, mohlo by to spôsobiť zablokovanie stopky nitu v adaptéri.

Vzťah medzi údajom v palcoch na nitovacom násadci a mm je uvedený v tabuľke 1. Číslo uvedené na nitovacej koncovke musí zodpovedať priemeru tela nitu. Nitovacie koncovky sa líšia dĺžkou podľa priemeru stopky nitu, pre ktoré sú určené z dôvodu nutnosti vyvinutia dostatočného tlaku na čeluste na vytvorenie otvoru s dostatočným priemerom na zasunutie stopky nitu s určitým priemerom. Bez nitovacej koncovky nebude možné stiahnuť nit. Nevhodne zvolená nitovacia koncovka s otvorom môže mať za následok, že odtrhnutá stopka nebude uvoľnená. Nitovaciu koncovku následne zaistite kľúčom (obr. 5).

- Jednou rukou uchyťte nitovací adaptér, nastavte smer otáčania skľučovadlovej hlavy vrtačky doľava a uvedením vrtačky do chodu nechajte čeluste posunúť a pritlačiť na nitovaciu koncovku, tým dôjde k vytvoreniu otvoru v čelustiach na zasunutie stopky nitu.
- Telo nitu vsuňte až na doraz po zarážku do otvoru spojovaných materiálov, pozrite obr. 6. Pre správne spojenie je nutné, aby nit bol v otvore usadený kolmo! Pri pridržovaní nitu rukou trñ nitu zasuňte do nitovacej koncovky adaptéra.
- Potom uchyťte jednou rukou nitovací adaptér a otáčaním skľučovadlovej hlavy doprava stiahnite nit, kým nedôjde k odtrhnutiu stopky nitu (pozrite obr. 6).

### ! UPOZORNENIE

- Práca s nitovacím nadstavcom pre trhacie nitu vyžaduje správnu kontrolu a použitie primeranej sily. Pri práci s nitovacím nadstavcom je potrebné dbať na primerané/adekvátne použitie sily/krútiaceho momentu vrátane správnych otáčok. Toto platí najmä v poslednej fáze pri dotiahnutí najmä najväčších nitov, keď pred odtrhnutím stopky odporúčame znížiť otáčky.
- Odtrhnutú stopku nitu z čelustí vysuňte zmenou smeru otáčania skľučovadlovej hlavy vrtačky doľava a prirazením čelustí na nitovaciu koncovku. Odtrhnutý trñ by mal z čelustí adaptéra samovoľne vypadnúť.

## Bezpečnostné pokyny

- Pracujte na dobre osvetlenom pracovnom mieste.
- Zaujmite stabilný pracovný postoj.
- Udržujte ruky a všetky časti tela v dostatočnej vzdialenosti a v bezpečnom mieste od pracovného miesta.
- Zaistite, aby sa do blízkosti pracovného miesta nedostali visiace voľné časti oblečenia, retiazky, dlhé vlasy, rukavice a pod., pretože môže dôjsť k ich zachyteniu nitom.

- Nitovací adaptér nepoužívajte na upevňovanie elektrických vedení, pretože môže dôjsť k poškodeniu izolácie vodičov a životu nebezpečné napätie môže byť privedené na kovové súčasti náradia, čo môže viesť k úrazu obsluhy elektrickým prúdom.

## Čistenie a údržba

- Pred čistením a údržbou odoberte nitovací adaptér z vrtáčky. Nitovací adaptér sa dodáva premazaný z výroby. Raz za rok alebo častejšie adaptér demontujte a premažte strojovou vazelinou.
- Na čistenie nepoužívajte žiadne organické rozpúšťadlá či korozívne čistiace prostriedky.
- V prípade potreby záručnej opravy výrobku sa obráťte na obchodníka, u ktorého ste výrobok kúpili, a ktorý zaistí opravu v autorizovanom servise značky Extol®. Pre pozáručnú opravu sa obráťte priamo na autorizovaný servis značky Extol® (servisné miesta nájdete na webových stránkach v úvode návodu).
- Z bezpečnostných dôvodov a z dôvodu uplatnenia záruky môžu byť na opravu použité výhradne originálne diely od výrobcu.
- V prípade, že došlo k uviaznutiu odtrhutej stopky nitu v čelustiach, je nutné odskrutkovať najprv maticu 4, potom časť 3 a následne časť 11 podľa obr. 7. V časti 12 sú uložené 3 kusy čelustí (časť 13), ktoré sa musia vložiť späť do časti 12 v zobrazenej orientácii podľa obr. 7.

## Skladovanie

- Nitovací adaptér skladujte na suchom mieste mimo dosahu detí. Nitovací adaptér chráňte pred dažďom a vlhkosťou.

## Záruka a servis

- V prípade potreby záručnej opravy výrobku sa obráťte na obchodníka, u ktorého ste výrobok kúpili, a ktorý zaistí opravu v autorizovanom servise značky Extol®. Pre pozáručnú opravu sa obráťte priamo na autorizovaný servis značky Extol® (servisné miesta nájdete na webových stránkach v úvode návodu).

- **Na výrobok sa vzťahuje záruka 2 roky od dátumu predaja podľa zákona. Ak o to požiada kupujúci, je predávajúci povinný kupujúcemu poskytnúť záručné podmienky (práva z chybného plnenia) v písomnej forme.**

- Bezplatná záručná oprava sa vzťahuje iba na výrobné chyby výrobku (skryté a vonkajšie) a nevzťahuje sa na opotrebenie výrobku v dôsledku nadmernej záťaže či bežného používania alebo na poškodenie výrobku spôsobené nesprávnym používaním.
- V prípade sporu medzi kupujúcim a predávajúcim vo vzťahu kúpnej zmluvy, ktorý sa nepodarilo medzi stranami urovnať priamo, má kupujúci právo obrátiť sa na obchodnú inšpekciu ako subjekt mimosúdneho riešenia spotrebiteľských sporov. Na webových stránkach obchodnej inšpekcie je odkaz na záložku „ADR – mimosúdne riešenie sporov“.

## Technický výkres (obr. 7)

HU

## Bevezető

Tisztelt Vevő!

Köszönjük Önnek, hogy megvásárolta a Extol® márka termékét!

Kérdéseivel forduljon a vevőszolgálatunkhoz és a táncásadó központunkhoz:

**www.extol.hu**

**Fax: (1) 297-1270 Tel: (1) 297-1277**

**Gyártó:** Madal Bal a. s.

Průmyslová zóna Příluky 244, 760 01 Zlín Cseh Köztársaság

**Forgalmazó:** Madal Bal Kft.

1173 Budapest, Réjivám köz 2. (Magyarország)

**Kiadás dátuma:** 12. 12. 2024



### FIGYELMEZTETÉS!

- A szegecselő adaptert tilos bármilyen ütve csavarozó vagy fúró (impact) gépbe befogni és ilyen üzemmódban működtetni!
- Ne használjon nagyobb szegecsceket, mint ami a használati útmutatóban meg van adva, illetve amelyekhez a szegecselő adapterhez mellékeltük a szegecselő végeket (nosepieces).
- A popszegecselő adapter használata folyamatos figyelmet és megfelelő erőt igényel. A popszegecselő adapter használatában közben megfelelő módon kell a forgatónyomatékat és a fordulatszámot beállítani a fúrógépen. Ez különösen fontos nagyobb átmérőjű szegecs használata közben, amikor a szegecselés végén csökkenteni kell a fordulatszámot, ellenkező esetben a szegecselő adapter erősen terhelt részei meghibásodhatnak. A túl nagy erő (forgatónyomaték) használata miatt meghibásodott adapter alkatrészekre a garancia nem vonatkozik.

## A készülék jellemzői és rendeltetése

- A Extol® 8813752 profi szegecselő adapter (1. ábra), amelyet akkus vagy elektromos fúrógép tokmányába befogva alumínium, acél, vagy rozsdamentes acél popszegecskekkel való szegecseléshez lehet használni. A használható szegecskek anyagait és átmérőit lásd az 1 táblázatban. A szegecselő adapter maximális lökete 1,7 cm (a 2. ábrán az Y méret), de a löket a gyakorlatban általában 1,2 cm alatt van. A szegecs teljes hossza 30 mm is lehet.

Szegecs- lást átmérő	(mm) (")	2,4	3,2	4,0	4,8
		3/32"	1/8"	5/32"	3/16"
Szegecs anyaga	Alumínium	✓	✓	✓	✓
	Acél / réz	✓	✓	✓	✓
	Rozsdamentes acél	✓	✓	✓	✗

1. táblázat

- A szegecselő adapterhez négy darab fej is tartozik a szegecskek befogásához: 2,4 mm (3/32"); 3,2 mm (1/8"); 4,0 mm (5/32"); 4,8 mm (3/16") - 3. ábra.

A szegecselő adapter teljes mértékben helyettesíti a szegecselő fogót. Mivel fúrógépe szinte mindenkinek van, a szegecselő adapter megvásárlása olcsóbb megoldás, mint valamilyen szegecselőfogó megvásárlása, így a szegecselő adapter a fúrógép tartozékaként helyettesíti a drágább szegecselő készülékeket (pl. a pneumatikus szegecselőt).



### FIGYELMEZTETÉS!

- A termék használatba vétele előtt a jelen útmutatót olvassa el, és azt a termék közelében tárolja, hogy más felhasználók is el tudják olvasni. Amennyiben a terméket eladja vagy kölcsönadja, akkor a termékkel együtt a jelen használati útmutatót is adja át. A használati útmutatót védje meg a sérülésektől. A gyártó nem vállal felelősséget a termék rendeltetésétől vagy a használati útmutatótól eltérő használata miatt bekövetkező károkért. A készülék első használatba vétele előtt ismerkedjen meg alaposan a működtető elemekkel és a tartozékokkal. A használatba vétel előtt mindig ellenőrizze le a készülék és tartozékai, valamint a védő és biztonsági elemek sérülésmentességét, a készülék helyes összeszerelését. Amennyiben sérülést vagy hiá-

nyt észlel, akkor a készüléket ne használja. A készüléket Extol® márkaszervizben javíttassa meg, illetve itt vásárolhat a készülékhez pótalkatrészeket (lásd a karbantartás és szerviz fejezetben, továbbá a weblapunkon).

## A fúrógép beállítása

- A fúrógépet a legalacsonyabb fordulatszám fokozatra állítsa be, mivel alacsony fordulatszámhoz nagyobb forgatónyomaték tartozik. Ellenkező esetben a fúrógép forgatónyomatéka nem lesz elegendő a szegecseléshez.
- Amennyiben a fúrógépen beállítható a forgatónyomaték is, de a legnagyobb forgatónyomaték sem elegendő a szegecseléshez, akkor a fúrógépen fúrás üzemmódot állítson be (általában fúró jellel van megjelölve a forgatónyomaték beállító gyűrűn). Amennyiben a fúrógép fúrás üzemmódban sem tudja biztosítani a megfelelő forgatónyomatékot a szegecseléshez, akkor használjon másik fúrógépet (nagyobb forgatónyomatékkal).

### ⚠ FIGYELMEZTETÉS!

- **A szegecselő adapter használata közben ütvérfúrást beállítani tilos! Ellenkező esetben a szegecselő adapter meghibásodik.**
- Az alábbi 2. táblázat tartalmazza a különböző popszegecs méretekhez tartozó minimális forgatónyomatékokat. Amennyiben a 2. táblázatban feltüntetett forgatónyomaték nem elegendő az adott méretű szegecs szereléséhez, akkor használjon nagyobb forgatónyomatékot leadó gépet, mivel a gépeken feltüntetett forgatónyomatékok nem mindig felelnek meg a tényleges értékeknek.

Szegecs méret / Anyag	2,4 mm	3,2 mm	4,0 mm	4,8 mm
Alumínium (ALU)	1,4 Nm 1,05 lbf.ft	2,1 Nm 1,5 lbf.ft	2,8 Nm 2,1 lbf.ft	4,2 Nm 3,1 lbf.ft
Acél (STEEL)	1,4 Nm 1,05 lbf.ft	2,8 Nm 2,1 lbf.ft	3,5 Nm 2,6 lbf.ft	6,3 Nm 4,6 lbf.ft
Rozsdamentes acél (INOX)	2,1 Nm 1,5 lbf.ft	3,5 Nm 2,6 lbf.ft	5,6 Nm 4,1 lbf.ft	✘

2. táblázat

**Maximális fordulatszám: < 400 f/p**

**Maximális nyomaték: 9,5 Nm**

Üzemi környezeti hőmérséklet: -20 és +60°C között.

## A szegecselő adapter használata

### ⚠ FIGYELMEZTETÉS!

- A szegecselő adapter használata közben viseljen védőszemüveget, (nitrilbe vagy poliuretánba mártott) védőkesztyűt, valamint munkaruhát.

**1) Az adapter hatlapú tengelyét fogja be jó mélyen a tokmányba, majd a tokmányt jól húzza meg.**

**2) Az egyik kezével fogja meg a szegecselő adapter (4. ábra), a fúrógépen állítson be jobbos forgásirányt, majd nyomja meg a fúrógép működtető kapcsolóját. Az adapter pofái a fúrógép felé mozdulnak el (kinyílnak).**

Ha a pofák nem nyílnak ki, akkor azokat egy szerszámmal nyomja meg, ami után a pofák biztosan kinyílnak. Ha a pofák túlságosan ki vannak tolvá, akkor a szegecselő fejet (7. ábra, 6, 7, 8, 9 tételek) nem lehet az adapterbe csavarozni. A szegecselő fejek hossza különböző, és a szegecsszár átmérőtől függenek.

**3) A szegecselő adapterbe azt a szegecselő fejet csavarozza be, amelyet az adott szegecspalást átmérőhöz kell használni (lásd. a 5. ábrát). A szegecset a szegecselendő anyagtól, a furat átmérőjétől, és a szegecselés maximális mélységétől függően kell megválasztani. A szegecselő adapter maximális lökete 1,7 cm (az 2. ábrán az Y méret), de a löket a gyakorlatban általában 1,2 cm alatt van. Ha a löket 1,5 cm-nél nagyobb, akkor a szegecsszár az adapterben marad.**

A collban és milliméterben megadott méretek kapcsolata a 2. táblázatban látható. A szegecselő fejen található méret feleljen meg a szegecs palást átmérőjének. A szegecselő fejek hossza különböző, és a szegecsszár átmérőtől függenek. A szegecselő fej nyomja a pofákat, és megfelelő méretű átmérőt hoz létre ahhoz, hogy a szegecsszárat az adapterbe lehessen fogni. A szegecselő fej nélkül nem lehet a szegecselést végrehajtani. Nem megfelelően megválasztott szegecselő fej esetén a kiszakadt szárat a pofák nyomása nem

szabadítja ki. A szegecselő fejet kulccsal rögzítse az adapterben (5. ábra).

**4) Az egyik kezével fogja meg a szegecselő adapter, a fúrógépen állítson be balos forgásirányt, majd nyomja meg a fúrógép működtető kapcsolóját. A pofák előre mozdulnak el, majd a szegecselő fejek ütközve létrejön a szegecs szár befogásához szükséges átmérő.**

**5) A szegecset (a szegecs fejét) ütközésig nyomja rá a szegecselendő darab felületére (lásd a 6. ábrát). A szegecselés akkor lesz jó minőségű, ha a szegecset merőlegesen dugja a furatba! A szegecset fogja az egyik kezével, majd a szegecselő adaptert húzza rá a szegecs szára.**

**6) Az egyik kezével fogja meg a szegecselő adapter, majd a fúrógépen állítson be jobbos forgásirányt, és addig működtesse a fúrógépet, amíg a szegecs szára ki nem szakad a szegecsből (lásd a 6. ábrát).**

### ⚠ FIGYELMEZTETÉS!

- A popszegecselő adapter használata folyamatos figyelmet és megfelelő erőt igényel. A popszegecselő adapter használata közben megfelelő módon kell a forgatónyomatékot és a fordulatszámot beállítani a fúrógépen. Ez különösen fontos nagyobb átmérőjű szegecsek használata közben, amikor a szegecselés végén csökkenteni kell a fordulatszámot.

**7) A kiszakított szár kivételéhez a fúrógépen állítson be balos forgásirányt, a pofák nekiütözköznének a szegecselő fejnek. A szár kiesik (vagy kis erővel kihúzható) az adapterből.**

## Biztonsági utasítások

- Csak jól megvilágított munkahelyen dolgozzon.
- Álljon stabilan a lábán.
- A kezét és a testét tartsa kellő távolságra a megmunkálás helyétől.
- A laza ruhát, a lógó ékszereket, vagy a hosszú hajat stb. a készülék mozgó alkatrészei elkapathatják. Ezeket tartsa távol a szegecselőtől.

- A szegecselőt elektromos vezetékek közvetlen rögzítéséhez használni tilos, ugyanis a szegecsek a vezetékben hozzáérhetnek a vezető szálakhoz és áramütést okozhatnak.

## Tisztítás és karbantartás

- A tisztítás és karbantartás megkezdése előtt az szegecselő adaptert vegye ki a fúrógép tokmányából. A szegecselő adaptert a gyártás közben megküntük. Évente egyszer a szegecselő adaptert szerelje szét és kenje meg vazelinnel.
- A tisztításhoz ne használjon agresszív és korróziót okozó tisztítóanyagokat, vagy oldó- és hígítószereket.
- Ha a termék a garancia ideje alatt meghibásodik, akkor forduljon az eladó üzlethez, amely a javítást az Extol® márkaszerviznél rendeli meg. A termék garancia utáni javításait az Extol® márkaszervizeknél rendelje meg. A szervizek jegyzékét a honlapunkon találja meg (lásd az útmutató elején).
- Biztonsági okokból a készülék javításához kizárólag csak a gyártótól származó eredeti alkatrészeket szabad használni.
- Amennyiben a szegecs szára az adapterben marad, akkor előbb csavarozza le az anyát (4), majd a menetes perselyt (3), végül a szegecselő fejet (11) - lásd a 7. ábrát. A perselyben (12) 3 darab pofa (13) található, amelyeket a 7. ábrán látható helyzetben kell a perselybe (12) visszatenni.

## Tárolás

- A szegecselő adaptert száraz, gyerekektől elzárt helyen tárolja. A szegecselő adaptert védje az esőtől és a nedvességtől.

## Garancia és szerviz

- Ha a termék a garancia ideje alatt meghibásodik, akkor forduljon az eladó üzlethez, amely a javítást az Extol® márkaszerviznél rendeli meg. A termék garancia utáni javításait az Extol® márkaszervizeknél rendelje meg. A szervizek jegyzékét a honlapunkon találja meg (lásd az útmutató elején).

- A termékre az eladástól számított 2 év garanciát adunk (a vonatkozó törvény szerint). Amennyiben a vevő tájékoztatást kér a garanciális feltételekről (termékhiba felelősségről), akkor az eladó ezt az információt írásos formában köteles kiadni.

- A garancia csak a rejtett (belső vagy külső) anyaghibákra és gyártási hibákra vonatkozik, a használat vagy a termék nem rendeltetésszerű használatából, túlterheléséből vagy sérüléséből eredő kopásokra és elhasználódásokra, vagy meghibásodásokra nem.

- Amennyiben az eladó és a vevő kapcsolatában jelentkező vitát a felek nem tudják egymás között békés úton elrendezni, akkor a vevőnek joga van arra, hogy a Fogyasztóvédelmi Felügyelőséghez forduljon. Ez a szervezet foglalkozik a fogyasztóvédelmi ügyekkel. További információkat a Fogyasztóvédelmi Felügyelőség honlapján talál.

## Robbantott ábra (7. ábra)

DE

## Einleitung

Sehr geehrter Kunde,

wir bedanken uns für Ihr Vertrauen, dass Sie der Marke Extol® durch den Kauf dieses Produktes geschenkt haben.

Im Falle von jeglichen Fragen wenden Sie sich bitte an unseren Kunden- und Beratungsservice:

[www.extol.eu](http://www.extol.eu)

**Hersteller:** Madal Bal a. s.

Průmyslová zóna Přiluky 244, 76001 Zlín, Tschechische Republik

**Herausgegeben am:** 12. 12. 2024

### HINWEIS

- Es ist strengstens verboten, einen Nietadapter mit irgendeinem Schlagwerkzeug (Hammerwerkzeug) zu verwenden!
- Verwenden Sie keine anderen Größen von Nieten, als die in den Anweisungen angegeben sind und zu denen die Nietenden (nosepieces) zusammen mit dem Nietadapter geliefert wurden.
- Die Arbeit mit dem Nietadapter für Nietmuttern erfordert eine ordnungsgemäße Kontrolle und die Anwendung einer angemessenen Kraft. Bei der Arbeit mit dem Nietaufsatz muss darauf geachtet werden, dass eine angemessene Kraft / Drehmoment einschließlich der richtigen Geschwindigkeit verwendet wird. Dies gilt insbesondere in der letzten Phase beim Anziehen vor allem von größten Nieten, wo wir empfehlen, die Geschwindigkeit vor dem Abreißen des Dorns zu verringern, um die am stärksten belasteten Teile des Nietaufsatzes nicht zu beschädigen. Daher kann die Anwendung unverhältnismäßiger Kraft kein Grund sein, einen Reklamationsanspruch auf einen Nietadapter anzuerkennen.

## Charakteristik – Verwendungszweck

- Der Profi-Nietadapter Extol® 8813752 ist nach dem Spannen in den Spannkopf einer Akku- oder elektrischen Bohrmaschine zur Verwendung als Nietgerät zum Setzen von Blindnieten aus Aluminium (Abb. 1), Stahl und Edelstahl mit Schaftdurchmesser nach der nachstehenden Tabelle Nr. 1 bestimmt. Der maximale Hub des Nietadapters beträgt 1,7 cm, d.h. Entfernung Y nach Abb. 2, wobei jedoch dieser Abstand in den meisten Fällen kleiner als 1,2 cm sein sollte. Die Gesamtlänge vom Nietenschaft kann bis zu 30 mm betragen.

Durchmesser vom Nietenschaft	(mm) (")	2,4	3,2	4,0	4,8
		3/32"	1/8"	5/32"	3/16"
Nietenmaterial	Aluminium	✓	✓	✓	✓
	Stahl/Kupfer	✓	✓	✓	✓
	Edelstahl	✓	✓	✓	✗

Tabelle 1

- Der Nietadapter wird zusammen mit vier Nietaufsätzen zum Setzen von Nieten mit Schaftdurchmesser 2,4 mm (3/32"); 3,2 mm (1/8"); 4,0 mm (5/32"); 4,8 mm (3/16") geliefert - Abb. 3.

Die Nietadapter ersetzt ein Nietgerät mit eigenem Antrieb vollkommen, und da eine Bohrmaschine ein geläufiges Ausstattungsmerkmal ist, kann man den Nietadapter als ergänzendes Zubehör zur Bohrmaschine zu einem günstigeren Preis besitzen, als ein komplettes Nietgerät mit eigenem oder pneumatischem Antrieb.

### WARNUNG

- Lesen Sie vor dem Gebrauch die komplette Bedienungsanleitung und halten Sie diese in der Nähe des Gerätes, damit sich der Bediener mit ihr vertraut machen kann. Falls Sie das Produkt jemandem ausleihen oder verkaufen, legen Sie stets diese Bedienungsanleitung bei. Verhindern Sie die Beschädigung dieser Bedienungsanleitung. Der Hersteller trägt keine Verantwortung für Schäden oder Verletzungen infolge vom Gebrauch des Gerätes im Widerspruch zu dieser Bedienungsanleitung. Machen Sie sich vor dem Gebrauch des Gerätes mit allen seinen Bedienelementen und

Bestandteilen vertraut. Überprüfen Sie vor Gebrauch, ob alle Bestandteile fest angezogen sind und ob nicht ein Teil des Gerätes fehlt, beschädigt bzw. falsch installiert sind. Benutzen Sie kein Gerät mit beschädigten oder fehlenden Teilen, sondern stellen Sie seine Reparatur oder Austausch in einer autorisierten Werkstatt der Marke Extol® sicher - siehe Kapitel Service und Instandhaltung oder auf der Webseite am Anfang der Gebrauchsanleitung.

## Einstellung der Bohrmaschine

- Stellen Sie immer die niedrigste Drehzahl der Bohrmaschine ein, da das Drehmoment bei niedrigeren Drehzahlen höher ist. Andernfalls ist das Anzugsmoment der Bohrmaschine möglicherweise nicht ausreichend.
- Wenn die Bohrmaschine die Möglichkeit hat, den Anzugsbetriebsmodus einzustellen, und das Anzugsdrehmoment selbst beim Einstellen des höchstmöglichen Stufe nicht ausreicht, stellen Sie den Bohrbetriebsmodus ein (Bohrersymbol am Drehmomentstufenring) - diese Einstellung ist Standard für Akku-Bohrer. Wenn das Anzugsmoment auch beim Einstellen der Bohrbetriebsart nicht ausreicht, muss eine Bohrmaschine mit einem höheren Drehmoment ausgewählt werden.

### WARNUNG

- **Es ist nicht zulässig, Werkzeuge mit irgendwelchen Stößen zum Antreiben des Nietadapters zu verwenden, da der Nietadapter beschädigt wird.**
- In der nachstehenden Tabelle Nr. 2 sind die Mindestanforderungen an das Drehmoment für die jeweiligen Abmessungen der Blindnieten aus verschiedenen Werkstoffen angegeben. Ist das für die jeweilige Abmessung des Blindnieten in der Tabelle Nr. 2 angeführte Drehmoment nicht ausreichend, verwenden Sie ein Werkzeug mit einem höheren Drehmoment, da die am Werkzeug angeführten Drehmomentwerte nicht genau sein müssen.

Nietgröße / Material	2,4 mm	3,2 mm	4,0 mm	4,8 mm
Aluminium (ALU)	1,4 Nm 1,05 lbf.ft	2,1 Nm 1,5 lbf.ft	2,8 Nm 2,1 lbf.ft	4,2 Nm 3,1 lbf.ft
Stahl (STEEL)	1,4 Nm 1,05 lbf.ft	2,8 Nm 2,1 lbf.ft	3,5 Nm 2,6 lbf.ft	6,3 Nm 4,6 lbf.ft
Edelstahl (INOX)	2,1 Nm 1,5 lbf.ft	3,5 Nm 2,6 lbf.ft	5,6 Nm 4,1 lbf.ft	✗

Tabelle 2

**Maximale Drehzahl: < 400 min<sup>-1</sup>**  
**Maximales Drehmoment: 9,5 Nm**

Arbeitstemperatur der Umgebung: -20 bis +60°C.

## Anwendung des Nietadapters

### ⚠ WARNUNG

• Benutzen Sie beim Einsatz des Nietadapters einen zertifizierten Augenschutz, nitril- oder polyurethangetauchte Arbeitshandschuhe und Arbeitskleidung.

- Schieben Sie die Sechskantwelle des Adapters ausreichend tief in den Spannkopf der Bohrmaschine hinein und sichern Sie die Welle durch festes Spannen vom Spannkopf.**
- Halten Sie mit einer Hand den Nietadapter fest (Abb. 4), stellen Sie eine Rechtsdrehung des Spannkopfs ein und durch Inbetriebsetzung der Bohrmaschine verschieben sich die Backen in Richtung zur Bohrmaschine.**  
Sollten sich die Backen während des Bohrmaschinenbetriebs nicht verschieben, drücken Sie auf die Backen mit einem geeigneten Werkzeug, wodurch sie sich in Bewegung setzen sollten. Sind die Backen zu sehr nach vorn geschoben, kann man den Nietaufsatz nicht in den Nietadapter einschrauben (Abb. 7, Position 6, 7, 8, 11). Die Nietaufsätze unterscheiden sich in ihrer Länge nach dem Bohrungsdurchmesser zum Einschieben des Nietschafts.
- Schrauben Sie in den Nietadapter den Nietaufsatz ein, dessen Nummer dem Durchmesser des Nietschafts entspricht (siehe Abb. 5). Der Blindniet ist im Hinblick zum genieteten Werkstoff zu wäh-**

**len, wobei der Bohrungsdurchmesser und seine maximale Tiefe zu berücksichtigen sind. Der maximale Hub des Nietadapters beträgt 1,7 cm, d.h. Entfernung Y nach Abb. 2, wobei jedoch dieser Abstand in den meisten Fällen kleiner als 1,2 cm sein sollte. Beträgt er mehr als 1,5 cm, kann dies eine Verkantung des Blindnietschafts im Adapter zur Folge haben.**

Das Verhältnis zwischen der Angabe in Zoll auf dem Nietadapter und mm ist in der Tabelle Nr. 1 angeführt. Die auf dem Nietadapter angeführte Zahl muss dem Durchmesser vom Blindnietschaft entsprechen. Die Nietaufsätze unterscheiden sich in ihrer Länge je nach Durchmesser vom Blindnietschaft, für den sie wegen der Ausübung vom ausreichenden Druck auf die Backen zwecks Erstellung einer Bohrung mit ausreichendem Durchmesser zum Einschieben vom Blindnietschaft mit dem jeweiligen Durchmesser bestimmt sind. Ohne den Nietaufsatz kann der Blindniet nicht abgezogen werden. Ein falsch ausgewählter Nietaufsatz mit einem Loch kann dazu führen, dass sich der abgerissene Schaft nicht gelöst wird. Sichern Sie den Nietaufsatz anschließend mit dem Schlüssel (Abb. 5).

- Halten Sie mit einer Hand den Nietadapter fest, stellen Sie eine Linksdrehung des Spannkopfs ein und durch Inbetriebsetzung der Bohrmaschine lassen Sie die Backen verschieben und auf den Nietaufsatz drücken, wodurch eine Öffnung zwischen den Backen zum Einlegen des Nietschafts gebildet wird.**
- Schieben Sie den Nietschaft bis zum Anschlag in die Bohrung der zu verbindenden Teile hinein, siehe Abb. 7. Für eine richtige Verbindung ist es notwendig, dass der Niet in der Bohrung rechtwinklig steckt! Halten Sie den Niet mit der Hand fest und schieben ihn in den Nietaufsatz des Adapters hinein.**
- Halten Sie danach den Nietadapter mit einer Hand fest und ziehen Sie durch Drehen des Spannkopfs nach rechts den Niet ab, bis sein Schaft abreißt (siehe Abb. 6).**

### ⚠ HINWEIS

• Das Arbeiten mit dem Nietaufsatz für Blindnieten erfordert eine ordnungsgemäße Kontrolle und die Anwendung einer angemessenen Kraft. Bei der Arbeit mit dem Nietaufsatz muss darauf geachtet werden, dass eine angemessene Kraft / Drehmoment einschließlich der richtigen Drehzahl angewendet wird. Dies gilt insbesondere in der letzten Phase beim Anziehen vor allem von größten Nieten, wo wir empfehlen, die Geschwindigkeit vor dem Abreißen des Dorns zu verringern.

- Schieben Sie den abgerissenen Nietschaft durch Änderung der Drehrichtung vom Bohrmaschinenspannkopf nach links und Anschlagen der Backen auf den Nietaufsatz aus den Backen heraus. Der abgerissene Nietschaft sollte aus den Adapterbacken frei herausfallen.**

## Sicherheitshinweise

- Arbeiten Sie an einem gut beleuchteten Arbeitsplatz.
- Nehmen Sie eine stabile Körperhaltung beim Arbeiten ein.
- Halten Sie Ihre Hände und alle Körperteile in einer ausreichenden Entfernung und an einem sicheren Ort vom Arbeitsplatz weg.
- Stellen Sie sicher, dass in die Nähe des Arbeitsplatzes keine hängenden losen Kleidungsstücke, Ketten, lange Haare, Handschuhe u. ä. kommen, denn diese können vom Niet mitgerissen werden.
- Verwenden Sie das Nietgerät nicht zur Befestigung von elektrischen Leitungen, da es zur Beschädigung der Leiterisolierung kommen kann und die lebensgefährliche Spannung kann auf die Metallteile des Gerätes geführt werden, was zu Stromschlgverletzungen des Bedieners führen kann.

## Reinigung und Instandhaltung

- Nehmen Sie vor der Reinigung und Wartung den Nietadapter aus der Bohrmaschine heraus. Der Nietadapter wird werkseitig geschmiert geliefert. Einmal im Jahr oder öfter demontieren Sie den Nietadapter und fetten Sie ihn ein.

- Verwenden Sie zur Reinigung keine organischen Lösungsmittel oder korrosionsunterstützende Reinigungsmittel.
- Zwecks einer Garantiereparatur wenden Sie sich an den Händler, bei dem Sie das Produkt gekauft haben, der eine Reparatur in einer autorisierten Servicewerkstatt der Marke Extol® sicherstellt. Im Falle einer Nachgarantiereparatur wenden Sie sich direkt an eine autorisierte Servicewerkstatt der Marke Extol® (die Servicestellen finden Sie unter der in der Einleitung dieser Gebrauchsanweisung angeführten Internetadresse).
- Aus Sicherheits- und Garantiegründen dürfen zur Reparatur ausschließlich Originalersatzteile vom Hersteller benutzt werden.
- Sollte der abgerissene Nietschaft in den Backen hängen bleiben, muss man zuerst die Mutter 4, dann den Teil 3 und anschließend den Teil 11 nach der Abb. 7 abschrauben. Im Teil 12 befinden sich 3 Backenteile (Teil 13), die wieder in den Teil 12 in der abgebildeten Orientierung nach Abb. 1 eingelegt werden müssen.

## Lagerung

- Lagern Sie den Nietadapter am trockenen Ort außerhalb der Reichweite von Kindern. Schützen Sie den Nietadapter vor Regen und Feuchtigkeit.

## Garantie und Service

- Zwecks einer Garantiereparatur wenden Sie sich an den Händler, bei dem Sie das Produkt gekauft haben, der eine Reparatur in einer autorisierten Servicewerkstatt der Marke Extol® sicherstellt. Im Falle einer Nachgarantiereparatur wenden Sie sich direkt an eine autorisierte Servicewerkstatt der Marke Extol® (die Servicestellen finden Sie unter der in der Einleitung dieser Gebrauchsanweisung angeführten Internetadresse).
- **Auf das Produkt bezieht sich eine Garantie von 2 Jahren ab Verkaufsdatum laut Gesetz. Sofern es der Käufer verlangt, ist der Verkäufer verpflichtet, dem Käufer die Garantiebedingungen (Rechte bei mangelhafter Leistung) in Schriftform zu gewähren.**

- Eine kostenlose Garantiereparatur bezieht sich lediglich auf Produktionsmängel des Produktes (versteckte und offensichtliche) und nicht auf den Verschleiß des Produktes infolge einer übermäßigen Beanspruchung oder geläufiger Nutzung oder auf Beschädigungen des Produktes durch unsachgemäße Anwendung.
- Im Falle eines Streits zwischen dem Käufer und Verkäufer auf Grund des Kaufvertrags, der nicht direkt unter den Vertragspartnern geschlichtet werden konnte, hat der Käufer das Recht, sich an die Handelsinspektion als Subjekt für außergerichtliche Auseinandersetzung von Verbraucherstreitigkeiten zu wenden. Auf den Webseiten der Handelsinspektion befindet sich der Link zum Verzeichnis „ADR-außergerichtliche Auseinandersetzung von Streitigkeiten“.

## Technische Zeichnung (Abb. 7)

EN

## Introduction

Dear customer,

Thank you for the confidence you have shown in the Extol® brand by purchasing this product.

Contact our customer and consulting centre for any questions at:

**www.extol.eu**

**Manufacturer:** Madal Bal a. s.

Průmyslová zóna Příluky 244, 76001 Zlín, Czech Republic.

**Date of issue:** 12. 12. 2024

### ⚠ ATTENTION

- It is strictly forbidden to use the rivet drill adapter with any type of percussion (impact) power tool!
- Do not use a larger rivet size than is specified in the user's manual and for which the riveting ends (nosepieces) were supplied together with the rivet drill adapter.
- Work with the blind rivet drill adapter requires proper control and the use of appropriate force. When working with the rivet drill adapter, it is necessary to ensure appropriate/adequate use of force/torque including the proper speed. This applies particularly in the last phase when tightening namely larger rivets prior to tearing off the mandrel where it is recommended to reduce the speed to prevent damaging to most strained parts of the rivet drill adapter. Using inappropriate force cannot, therefore, form grounds for acknowledgement of a return claim of the rivet drill adapter.

## Description – purpose of use

- The Extol® 8813752 Professional Rivet Drill Adapter is designed to be clamped in the chuck head of a cordless drill (fig. 1) or electric drill and used as a riveter for placing blind rivets from aluminium, steel and stainless steel with a body diameter listed in Table 1 below. The maximum lift of the rivet drill adapter is 1.7 cm, i.e. distance Y in fig. 2, however, this distance should be less than 1.2 cm in most cases. The total length of the rivet may be up to 30 mm.

Rivet body diameter	(mm) (")	2.4	3.2	4.0	4.8
		3/32"	1/8"	5/32"	3/16"
Material of the rivet	Aluminium	✓	✓	✓	✓
	Steel/copper	✓	✓	✓	✓
	Stainless steel	✓	✓	✓	✗

Table 1

- The rivet drill adapter is supplied with four riveting ends (nosepieces) for placing rivets with body diameters of 2.4 mm (3/32"); 3.2 mm (1/8"); 4.0 mm (5/32"); 4.8 mm (3/16") - fig. 3.

The rivet drill adapter fully replaces a self-powered riveter and since a drill is a standard piece of equipment, one can have the rivet drill adapter as an supplementary drill accessory at a lower purchase price than a complete self-powered or pneumatic riveter.

### ⚠ WARNING

- Carefully read the entire user's manual before first use and keep it with the product so that the user can become acquainted with it. If you lend or sell the product to somebody, include this user's manual with it. Prevent this user's manual from being damaged. The manufacturer takes no responsibility for damages or injuries arising from use of the device that is in contradiction to this user's manual. Acquaint yourself with all the control elements and parts of the tool before using it. Before using, first check that all parts are firmly attached and check that no part of the tool is missing from its place or damaged or incorrectly installed. Do not use a tool with damaged or missing parts and have it repaired or replaced at an authorised service centre for the Extol® brand - see chapter Servicing and maintenance, or the website address at the introduction to this user's manual.

## Configuring the drill

- Always set the lowest speed level on the drill, since it applies that torque is greater at lower speeds. Otherwise, the tightening torque of the drill may not be sufficient.
- In the event that the drill has a torque adjustment setting and the tightening torque is insufficient even when the highest possible tightening torque is set, then set the drill mode (symbol of a drill bit on the torque adjustment dial) - this setting option is standard on cordless drills. In the event that the tightening torque is insufficient even when the drill mode is set, it is necessary to select a drill with a higher torque.

### ⚠ WARNING

- **It is forbidden to use power tools with any type of impact (percussion) function to drive the rivet drill adapter as this will damage the rivet drill adapter.**
- Table 2 below lists the minimum torque requirements for the dimensions of blind rivets from various materials. In the event that the torque listed in Table 2 for the dimension of the given blind rivet is insufficient, use a tool with higher torque since the torque values shown on the tool may not necessarily be accurate.

Rivet size / Material	2,4 mm	3,2 mm	4,0 mm	4,8 mm
Aluminium (ALU)	1,4 Nm 1,05 lbf.ft	2,1 Nm 1,5 lbf.ft	2,8 Nm 2,1 lbf.ft	4,2 Nm 3,1 lbf.ft
Steel (STEEL)	1,4 Nm 1,05 lbf.ft	2,8 Nm 2,1 lbf.ft	3,5 Nm 2,6 lbf.ft	6,3 Nm 4,6 lbf.ft
Stainless steel (INOX)	2,1 Nm 1,5 lbf.ft	3,5 Nm 2,6 lbf.ft	5,6 Nm 4,1 lbf.ft	✗

Table 2

**Maximum speed:** < 400 min<sup>-1</sup>

**Maximum torque:** 9,5 Nm

Ambient operating temperature: -20 to +60°C.

## Using the rivet drill adapter

### ⚠ WARNING

- When using the rivet drill adapter, use certified eye protection, work gloves half-dipped in nitrile or polyurethane, and work clothing.

1) Insert the hexagonal shaft of the adapter sufficiently deep into the chuck of the drill and securely tighten by clamping the chuck.

2) Use one hand to hold the rivet drill adapter (fig. 4), set the clockwise rotation direction of the drill chuck and then start the drill to slide the jaws towards the drill.

In the event that the jaws do not move while the drill is running, push on the jaws with a suitable tool, which should set the jaws in motion. If the jaws are extended too far forward, it will not be possible to screw the riveting end (nosepiece) into the adapter (fig. 7, position 6, 7, 8, 11). The rivet end (nosepiece) differs in length based on the hole diameter for the insertion of the pin of the rivet.

3) Into the rivet drill adapter, screw the riveting end (nosepiece) with the number corresponding to the rivet body diameter (see fig. 5). The rivet must be selected to respect the material being riveted, hole diameter and its maximum depth. The maximum lift of the rivet drill adapter is 1.7 cm, i.e. distance Y in fig. 2, however, this length should be less than 1.2 cm in most cases. If it is longer than 1.5 cm, the mandrel of the rivet may become jammed in the adapter.

The relationship between the value in inches on the rivet attachment and millimetres is provided in Table 1. The number shown on the riveting end (nosepiece) must correspond to the rivet body diameter. The riveting ends (nosepieces) differ by the diameter of the pin of the rivet for which they are intended in order to produce sufficient pressure on the jaws to create a hole of a sufficient diameter for the insertion of the pin of the rivet of a certain diameter. It will not be possible to pull the rivet without the riveting end (nosepiece).

Inappropriately selected riveting end (nosepiece) may result in the torn mandrel not being released. Then secure the riveting end (nosepiece) using a wrench (fig. 5).

4) Hold the rivet drill adapter with one hand, set the anti-clockwise rotation direction of the

drill chuck and then start the drill to slide the jaw and push on the riveting end (nosepiece), which will create an opening in the jaws for the insertion of the mandrel of the rivet.

5) Insert the rivet body all the way into the hole in the materials being joined, see fig. 6. To achieve a proper joint, it is necessary for the rivet to be seated vertically in the hole! While holding the rivet in the hand, slide the pin of the rivet into the riveting end (nosepiece) on the adapter.

6) Then hold the rivet drill adapter in one hand and rotate the chuck head clockwise to pull the rivet until the mandrel of the rivet is torn off (see fig. 6).

### ⚠ ATTENTION

- Work with the blind rivet drill adapter requires proper control and the use of appropriate force. When working with the rivet drill adapter, it is necessary to ensure appropriate/adequate use of force/torque including the proper speed. This applies particularly in the last phase when tightening namely larger rivets prior to tearing off the pin where it is recommended to reduce the speed.

7) Slide the torn off mandrel of the rivet out of the jaws by changing the drill chuck rotation direction to anti-clockwise and push in the jaws on the riveting end (nosepiece). The torn off mandrel should fall out of the jaws of the adapter on its own.

## Safety Instructions

- Work in a well lit work location.
- Maintain a stable work posture.
- Keep hands and all body parts in a safe place at a sufficient distance from the work area.
- Make sure that there is no loosely hanging clothing, chains, long hair, gloves, etc. in the vicinity of the work area since they could be caught by the rivet.

- Do not use the rivet for fastening electrical cables because the insulation on the wires could become damaged and life-threatening voltage could be conducted to the metal parts of the tool, which could lead to injury of the user by electrical shock.

## Cleaning and maintenance

- Remove the rivet drill adapter from the drill before cleaning and maintenance. The rivet drill adapter is supplied factory lubricated. Once per year or more often, disassemble the adapter and lubricate it using industrial Vaseline.
- Do not use any organic solvents or corrosive cleaning products for cleaning.
- For warranty repairs of the product, please contact the vendor from whom you purchased the product and they will organise repairs at an authorised service centre for the Extol® brand. For a post warranty repair, please contact the authorised service centre of the Extol® brand directly (you will find the repair locations at the website at the start of this user's manual).
- For safety reasons and for reason of exercising the warranty, exclusively original parts of the manufacturer may be used for repairs.
- In the event that a torn mandrel of the rivet becomes jammed in the jaws, it is necessary to first screw out nut 4, then part 3 and finally part 11 according to fig. 7. Part 12 contains 3 jaw pieces (part 13), which must be reinserted into part 12 in the orientation shown in fig. 7.

## Storage

- Store the rivet drill adapter in a dry place, out of the reach of children. Protect the rivet drill adapter from rain and moisture.

## Warranty and service

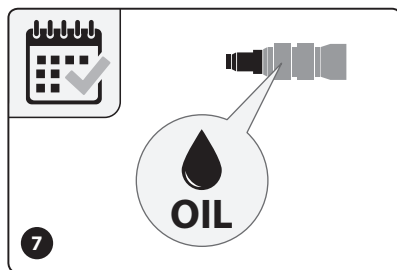
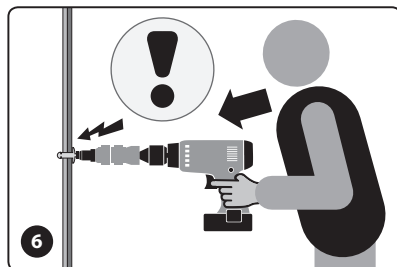
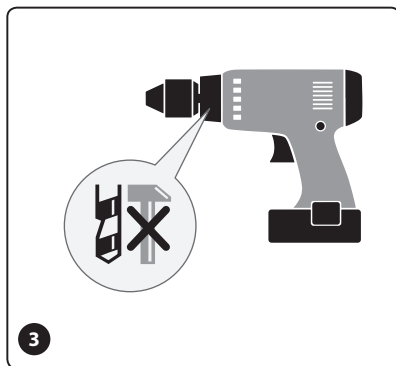
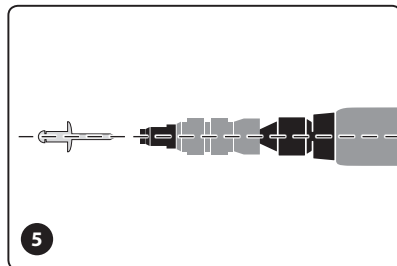
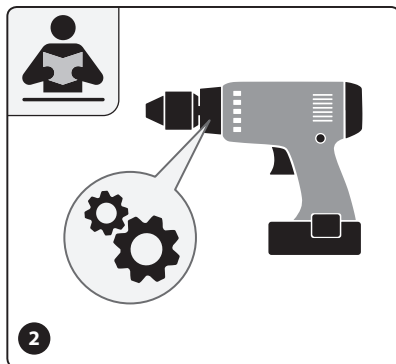
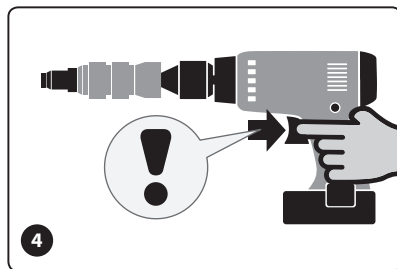
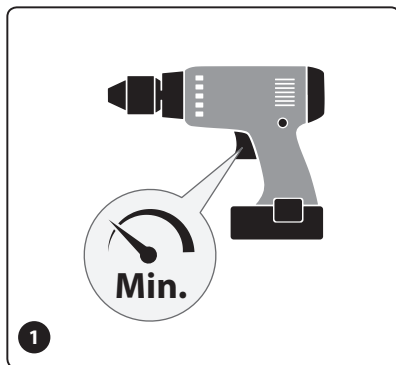
- For warranty repairs of the product, please contact the vendor from whom you purchased the product and they will organise repairs at an authorised service centre for the Extol® brand. For a post warranty repair, please contact the authorised service centre of the Extol® brand directly (you will find the repair locations at the website at the start of this user's manual).
- **The product is covered by a 2-year guarantee from the date of sale according to law. If requested by the buyer, the seller is obliged to provide the buyer with the warranty conditions (rights relating to faulty performance) in written form.**
- Free warranty repairs relate only to manufacturing defects on the product (hidden and external) and do not relate to the wear of the product as a result of excessive load or normal use or damage of the product caused by incorrect use.
- In the event of a dispute between the buyer and the vendor in respect to the purchase contract that was not resolved directly between the parties, the buyer has the right to the trade inspection authority for an out-of-court settlement of the a consumer dispute. At the website of the trade inspection authority there is a link to the tab „ADR-amicable dispute resolution“.

## Technical drawing (fig. 7)



**Wichtig • Important • Importante**

- DE** Schnellstart
- EN** Quick Start Guide
- IT** Guida rapida
- ES** Guía de inicio rápido
- FR** Guide de démarrage rapide



DE

## Schnellstart

### Extol® Nietaufsatz

7 einfache Schritte damit Du lange mit Deinem neuen Werkzeug glücklich bist

1. Stelle den Akkuschauber auf die kleinste Drehzahl.
2. Stelle das richtige Drehmoment ein (siehe Tabelle in der Anleitung).
3. Stelle sicher, dass die Schlagfunktion ausgeschaltet ist.
4. Taste Dich mit dem Abzug der Bohrmaschine an das Setzen der Nieten heran.
5. Setze die Nieten gerade. Halte dazu den Nietaufsatz sowie den Akkuschauber in einer geraden Linie.
6. Übe KEINE Zug- oder Druckkräfte beim Ein- und Ausdrehen auf das Werkzeug aus. Das Gewinde läuft nahezu kraftlos.
7. Fette das Gerät ab und zu. Beachten Sie dazu die Explosionszeichnung in der Gebrauchsanleitung.

## FAQ

### • Was machen wenn der Nietstift im Nietgerät stecken bleibt?

Versuche das Mundstück zu entfernen und ein um eine oder zwei Einheiten größeres Mundstück aufzuschrauben. Das größere Mundstück drückt die Backen weiter auseinander und der Nietstift kann herausfallen. Alternativ kann der vordere Teil des Adapters demontiert werden, um den Nietstift zu entfernen. Beachten Sie die Explosionsdarstellung im Handbuch. Dies ist ein normales Verfahren, das auch beim Austausch von verschlissenen Zugbacken angewendet wird.

### • Was tun wenn sich die Welle löst?

Wenn Sie das Nietgerät nach dem Setzen einer Nietmutter ausdrehen und gleichzeitig Druckkräfte auf das Werkzeug ausüben, schadet das den Gewinden der Nietmutter, des Zugdorns und der Welle. Bei zu viel Druck kann die Welle auch aus ihrer Verankerung brechen. Welle und Zugdorne können als Ersatzteile erworben werden.

**EN**

## Quick Start Guide Extol® Rivet Attachment

**7 simple steps**  
to make your new tool last

1. Set your drill to the lowest speed.
2. Set the correct torque (see table in the manual).
3. Make sure the impact function is turned off.
4. Use the drill's trigger cautiously to set the rivets.
5. Set the rivets straight by holding the riveting tool and the cordless screwdriver in a straight line.
6. DO NOT exert any pull or push forces on the tool when installing rivets. The tool does not require much force.
7. Grease the tool from time to time. Refer to the exploded view in the operating instructions.

### FAQ

• **What to do if the rivet pin gets stuck in the riveting tool?**

As a solution try to remove the mouthpiece and attach a mouthpiece one or two units larger. The larger mouthpiece pushes the jaws further apart and the rivet pin can fall out. Alternatively disassemble the front part of the adapter to remove the rivet pin. Follow the explosion view in the manual. This is a normal procedure also used when exchanging worn the pull jaws.

• **What to do if the shaft comes loose?**

When you drive the riveting tool backwards after setting a rivet nut and apply pressure to the tool at the same time, this will damage the threads of the rivet nut, the mandrel and the shaft. If too much pressure is applied, the shaft can also break out of its anchorage. Shafts and mandrels can be replaced and purchased as spare parts.

**IT**

## Guida rapida Extol® Estensione per rivettatura

**7 semplici passi**  
per far durare il vostro nuovo utensile

1. Impostate il trapano alla velocità più bassa.
2. Impostate la coppia corretta (vedi tabella nel manuale).
3. Assicurarsi che la funzione di percussione sia disattivata.
4. Utilizzare con cautela il grilletto del trapano per posizionare i rivetti.
5. Per fissare i rivetti, tenere l'utensile di rivettatura e l'avvitatore a batteria in linea retta.
6. NON esercitare alcuna forza di trazione o di spinta sull'utensile durante l'installazione dei rivetti. L'utensile non richiede molta forza.
7. Ingrassare l'utensile di tanto in tanto. Consultare la vista esplosa nelle istruzioni per l'uso.

### FAQ

• **Cosa fare se il perno del rivetto si incastra nell'utensile di rivettatura?**

Rimuovere il boccaglio e applicare un boccaglio di una o due unità più grande. Il boccaglio più grande spinge le ganasce più lontano e il perno del rivetto può cadere. In alternativa, smontare la parte anteriore dell'adattatore per rimuovere il perno del rivetto. Seguire la vista dell'esplosione riportata nel manuale. Questa è una procedura normale utilizzata anche quando si sostituiscono le ganasce di trazione usurate.

• **Cosa fare se l'albero si allenta?**

Quando si guida l'utensile per rivettare all'indietro dopo aver regolato un dado per rivetti e si esercita contemporaneamente una pressione sull'utensile, si danneggiano le filettature del dado per rivetti, il mandrino e l'albero. Se si applica una pressione eccessiva, l'albero può rompersi dal suo supporto. Gli alberi e i mandrini possono essere sostituiti e acquistati come parti di ricambio.

**ES**

## Guía de inicio rápido Extol® pieza añadida remachadora

**7 sencillos pasos**  
para que su nueva herramienta dure

1. Ajuste su taladro a la velocidad más baja.
2. Ajuste el par de apriete correcto (consulte la tabla del manual).
3. Asegúrese de que la función de impacto está desactivada.
4. Utilice el gatillo del taladro con precaución para colocar los remaches.
5. Coloque los remaches en línea recta sujetando la remachadora y el atornillador inalámbrico en línea recta.
6. NO ejerza ninguna fuerza de tracción o empuje sobre la herramienta al colocar los remaches. La herramienta no requiere mucha fuerza.
7. Engrase la herramienta de vez en cuando. Consulte el despiece en el manual de instrucciones.

### FAQ

• **Qué hacer si la espiga del remache se atasca en la remachadora?**

Retire la boquilla y coloque una boquilla una o dos unidades mayor. La boquilla más grande separa más las mordazas y el pasador remachable puede salirse. Como alternativa, desmonte la parte delantera del adaptador para extraer el pasador remachado. Siga la vista de explosión del manual. Este es un procedimiento normal que también se utiliza cuando se cambian las mordazas de tracción desgastadas.

• **Qué hacer si se suelta el vástago?**

Si después de colocar una tuerca remachable se hace retroceder la remachadora y al mismo tiempo se aplica presión sobre la herramienta, se dañarán las roscas de la tuerca remachable, el vástago y el vástago. Si se aplica demasiada presión, el vástago puede salirse de su alojamiento. Los vástagos y los mandriles pueden sustituirse y adquirirse como piezas de recambio.

**FR**

## Guide de démarrage rapide Extol® adaptateur de rivetage

**7 étapes simples**  
pour faire durer votre nouvel outil

1. Réglez votre perceuse à la vitesse la plus basse.
2. Réglez le couple de serrage correct (voir le tableau dans le manuel).
3. Assurez-vous que la fonction de percussion est désactivée.
4. Utilisez la gâchette de la perceuse avec précaution pour poser les rivets.
5. Posez les rivets en tenant l'outil de rivetage et la visseuse sans fil en ligne droite.
6. N'exercez PAS de force de traction ou de poussée sur l'outil lors de la pose des rivets. L'outil ne nécessite pas beaucoup de force.
7. Graisser l'outil de temps en temps. Se référer à la vue éclatée dans le mode d'emploi

### FAQ

• **Que faire si la tige du rivet reste coincée dans l'outil de rivetage?**

Retirez l'embout et fixez un embout plus grand d'une ou deux unités. L'embout plus grand écarte davantage les mâchoires et la goupille du rivet peut tomber. Il est également possible de démonter la partie avant de l'adaptateur pour retirer la goupille du rivet. Suivez la vue de l'explosion dans le manuel. Il s'agit d'une procédure normale qui est également utilisée lors du remplacement des mâchoires de traction usées.

• **Que faire si l'arbre se détache?**

Lorsque vous faites reculer l'outil de rivetage après avoir posé un écrou de rivet et que vous exercez en même temps une pression sur l'outil, vous endommagez le filetage de l'écrou de rivet, le mandrin et l'arbre. Si la pression exercée est trop forte, l'arbre peut se détacher de son support. Les arbres et les mandrins peuvent être remplacés et achetés comme pièces de rechange.

**DE** Die Anleitung können Sie hier herunterladen:

**EN** You can download the instructions here:

**IT** Potete scaricare le istruzioni qui:

**ES** Puede descargar las instrucciones aquí:

**FR** Vous pouvez télécharger les instructions ici:

**Modell • Model • Modello • Modelo • Modèle**

**8813752**

<https://static.madalbal.cz/manuals/8813752.pdf>

